

Nota Técnica

Traspaso de Tasas de Interés en la Banca Chilena (1)

Patricio Jaramillo G.
Unidad Riesgo
Departamento de Estudios

Francisco Ormazabal
Unidad Prod. Financieros
e Industria Bancaria
Departamento de Estudios

Felix Villatoro
Unidad Riesgo
Departamento de Estudios

Resumen

- El objetivo de esta nota es cuantificar el grado de traspaso de la política monetaria (TPM) a las tasas de interés prevalecientes en la banca Chilena. Esto cobra particular relevancia bajo el escenario macroeconómico y financiero actual, donde la política monetaria se ha vuelto marcadamente expansiva en la mayoría de las economías, incluido Chile.
- Usando información agregada encontramos que: Las estimaciones agregadas, confirman los hallazgos reportados previamente en la literatura para el caso de Chile, aunque la tasa de traspaso que se observa en el lapso de un mes se sitúa en un rango algo menor (74% versus el 80% previo). El traspaso completo tomaría en promedio dos meses y medio en materializarse, versus los 3 meses estimados con anterioridad.
- Cuando estudiamos la situación según el destino de los créditos, se observa heterogeneidad entre los distintos segmentos y en algunos casos el traspaso es nulo o de signo contrario.
- En los créditos de menores montos, que incluyen los de consumo, se observan menores grados de traspasos situándose estos en rangos de 29 y 39% en el primer mes; mientras en los créditos de mayores montos, se exhiben traspasos entre 51% y 95% al primer mes.
- En créditos comerciales se observa traspasos altos en gran parte de las operaciones, siendo aproximadamente de 91% en el lapso del primer mes.

¹ Esta breve nota forma parte de un trabajo de investigación más amplio que se está llevando a cabo en el Departamento de Estudios de la SBIF y que busca entender la forma en que se transmite la política monetaria en la banca chilena. Los autores agradecen los comentarios de José Miguel Zavala, Sergio Huerta y Alvaro Yañez, así como la contribución de los demás analistas del departamento de estudios.

- El traspaso a las tasas de créditos hipotecarios (casi en su totalidad en UF, por lo que el mecanismo de traspaso ya no es tan directo) es prácticamente nulo al cabo del primer mes, pero luego transita hasta alcanzar su máximo traspaso en el tiempo en valores de 55%, lo que tomaría en torno a 3 y 4 meses.
- Si bien es posible observar algún grado de asimetría en la transmisión (dependiendo si la tasa interbancaria se mueve al alza o a la baja) no es claro que dicha diferencia sea estadísticamente significativa, y en algunos casos incluso muestra un comportamiento contrario al esperado, que sugiere que en algunas situaciones las bajas de tasas se transmiten más rápido que las alzas.

1. Motivación

Ante el complejo escenario macroeconómico y financiero internacional, muchos bancos centrales en el mundo han comenzado a transitar en los últimos meses hacia instancias de política monetaria marcadamente expansivas. En el caso del Banco Central de Chile, en los meses de enero, febrero y marzo se han concretado sucesivos recortes en 600 puntos bases, que deja la TPM en 2.25%. En dicho contexto surge la necesidad de mejorar el entendimiento de cómo estos recortes se transmiten al sistema bancario chileno, como un elemento central dentro de la efectividad de este tipo de medidas. Por ello el objetivo de esta breve nota, es cuantificar el grado de traspaso de la política monetaria a las tasas de interés prevalecientes en la banca en Chile.

En teoría el grado de traspaso de cambios en la tasa de interés de referencia y/o tasa interbancaria a las tasas de interés de la banca debiera estar entre 0 y 1, en los casos de nulo o completo traspaso, respectivamente. La Tabla 1, presenta resultados tomados de estudios previos que entregan una primera noción del orden de magnitud de este efecto para un conjunto de economías seleccionadas (valores extraídos de Cottarelli & Kourelis, 1994; Berstein y Fuentes, 2003, y Marotta 2008).

Tabla 1: Coeficientes de Traspaso a Tasas de Interés para Distintos Países

País	Grado de Traspaso de Tasas		
	A 1 mes	A más de 1 mes	Ajuste en meses
Chile (pesos)	0.81	0.97	3
Chile (UF)	0.86	0.95	3
Colombia	0.42	1.03	-
Mexico	0.83	1.29	-
Venezuela	0.38	1.48	-
Canadá	0.76	1.06	-
Estados Unidos	0.32-1.02	0.97-1.03	4
Alemania	0.16-0.38	0.44-1.04	17
Italia	0.11-0.31	0.68-1.09	6
España	0.39-0.64	0.78-0.97	2
Reino Unido	0.82	1.04	-
Zona Euro	0.13-0.62	1.00	-
Nueva Zelanda	0.43-0.51	0.91-1.04	-
Austria	0.03-0.26	0.52-1.19	8
Bélgica	0.20-0.96	0.59-0.85	4
Francia	0.21-0.62	0.78-0.86	3
Irlanda	0.26-0.40	0.53-0.65	5
Holanda	0.19-0.43	0.99-1.15	3
Portugal	0.22-0.36	0.65-1.24	4

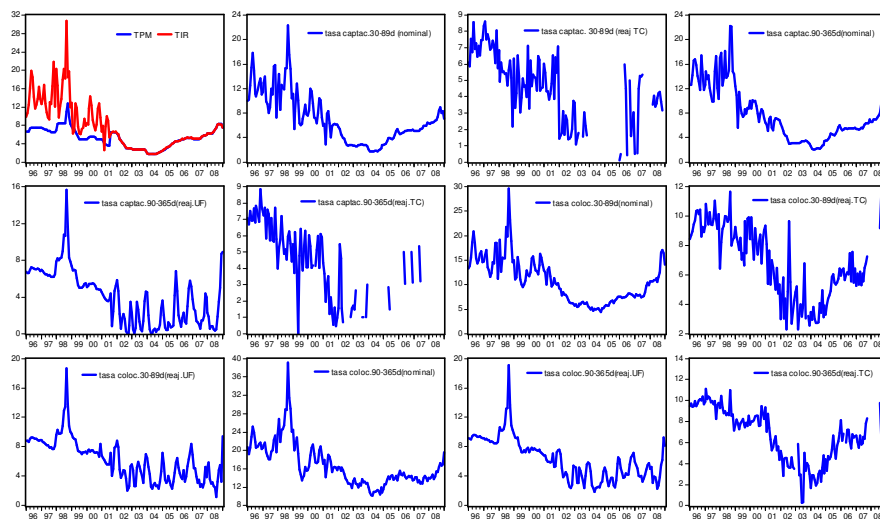
Fuente: Elaboración propia

Se puede apreciar que el grado de traspaso al cabo de 1 mes es rápido en Chile para las tasas de colocación tanto en pesos como en UF (coeficientes superiores a 0.8), sólo comparables en magnitud al traspaso observado en Reino Unido y México. Adicionalmente, se puede constatar que en el largo plazo, es decir en un plazo mayor a 1 mes², el traspaso es completo (estadísticamente igual a 1) en la mayoría de los casos. De acuerdo a dichas estimaciones el traspaso completo tomaría en torno a 3 meses en materializarse, cifra inferior a la media simple de los países que informan ese plazo (entorno a 5,4 meses). En el escenario actual surge la interrogante si este grado de traspaso continúa alto o bien ha descendido y, adicionalmente si estos altos niveles de sincronización entre tasas de interés también se observa en créditos para distintas finalidades (créditos comerciales versus consumo) y plazos.

2. Estimaciones Agregadas

Se realizaron estimaciones con datos mensuales desde enero 1996 hasta enero 2009 a nivel promedio del sistema (tasas ponderadas por transacciones) para tasas de interés³ de captación y colocación (30 a 89 días, 90 a 365 días nominales y reajustables en UF y dólares). Asimismo, se consideró la tasa de política monetaria que fija el Banco Central, además de la tasa interbancaria. La Figura 1, muestra la evolución de algunas de las tasas consideradas.

Figura 1: Evolución de Tasas de Interés



Fuente: Elaboración propia, en base a datos de Banco Central y SBIF.

² La metodología de estimación empleada no permite dar una interpretación temporal precisa al término “largo plazo”.

³ Las tasas de interés son anualizadas (base 360 días) usando la conversión de interés simple.

Algunos de los trabajos que estudia el traspaso de tasas de interés (por ejemplo Cottarelli & Kourelis, 1994; Berstein y Fuentes, 2003) utilizan la siguiente especificación:

$$i_t = \alpha + \sum_{j=1}^m \beta_j i_{t-j} + \sum_{k=0}^n \gamma_k TIR_{t-k} + \sum_{l=0}^p \delta_l \Delta TPM_l + \varepsilon_t \quad (1)$$

Donde i corresponde a cada una de las tasas de interés de captación y colocación consideradas, TIR corresponde a la tasa derivada de las operaciones interbancaria y TPM es la tasa de política monetaria decretada por el Banco Central. El componente del error tiene las propiedades habituales, es decir, tiene media cero y varianza constante. En esta especificación, la sumatoria de componentes rezagados de las distintas tasas de interés ($\sum_{j=1}^m \beta_j i_{t-j}$) captura la inercia o persistencia observada en las series de tasas. Los componentes que consideran la tasa interbancaria ($\sum_{k=0}^n \gamma_k TIR_{t-k}$), internalizan los efectos contemporáneos y rezagados con que se transmiten los movimientos en la tasa interbancaria al resto de estructura de tasas de la economía. En tanto, se incluye la TPM , dado que es el instrumento de política que maneja la autoridad para afectar las tasas de interés vigentes en la economía, la que a su vez tiene un efecto en la tasa interbancaria (TIR).

De esta forma el traspaso a 1 mes viene dado por el coeficiente γ_0 que acompaña al valor contemporáneo de la tasa interbancaria, mientras el grado de traspaso a más de un mes⁴ viene dado por la expresión $\sum \gamma / (1 - \sum \beta)$. Los resultados con información agregada y actualizada se presentan en la Tabla 2.⁵

⁴ La metodología empleada supone que en el largo plazo las tasas de interés bancarias e interbancarias han internalizado de manera completa los cambios en la tasa de política monetaria. Así, el efecto final después de todos los ajustes se obtiene de agrupar todos los términos del tipo $\beta_j i$ y $\gamma_k TIR$. Finalmente, se despeja i en función de TIR .

⁵ Para todas las estimaciones propias se utilizó la Ecuación (1) con $m = 1$ y $n = p = 0$.

Tabla 2: Coeficientes de Traspaso Estimaciones Agregadas

Datos mensuales Enero 1996 a Enero 2009

2001-2009	A 1 mes	A más de 1 mes	Ajuste en meses
Comercial	0.91	0.91	8
Consumo	0.06	1.50	3
Captaciones	1.22	0.92	3
Hipotecarios	-0.04	0.55	2
2001-2006	A 1 mes	A más de 1 mes	Ajuste en meses
Comercial	0.76	1.02	10
Consumo	-0.06	0.98	2
Captaciones	1.01	0.93	4
Hipotecarios	-0.01	0.55	3
2007-2009	A 1 mes	A más de 1 mes	Ajuste en meses
Comercial	0.80	1.22	3
Consumo	-0.14	0.58	2
Captaciones	1.40	1.27	1
Hipotecarios	0.06	0.05	5

Fuente: Elaboración propia.

Se confirma hallazgo reportado previamente en la literatura, pero con heterogeneidad entre segmentos. En créditos comerciales se observa traspaso alto, siendo 91% en el lapso de un mes, mientras en créditos de consumo el traspaso a 1 mes es bajo, pero es completo (100%) al cabo de 3 meses. El traspaso a las tasas de créditos hipotecarios (casi en su totalidad en UF, por lo que el mecanismo de traspaso no es tan directo) es prácticamente nulo al cabo de un mes. El máximo traspaso en el tiempo es de 55%, lo que tomaría en torno a dos y tres meses. En las operaciones de captaciones, el ajuste es bastante alto y completo al primer mes.

En lo más reciente (2007-2009), las operaciones de “captaciones” presentan un ajuste prácticamente instantáneo, mientras “consumo” acumula un traspaso de 60% al cabo del segundo y tercer mes. En los créditos comerciales este traspaso sería de 80% al cabo de un mes y sería luego completo (estadísticamente igual a 100%) dentro de los 3 meses. El hecho que en el margen, el traspaso de variaciones en la TPM a las tasas de interés de los créditos, sea algo más lento que lo estimado previamente puede estar explicado por el hecho de que en este período la percepción de riesgo crediticio ha aumentado. El traspaso a las tasas de créditos hipotecarios sería prácticamente nulo transcurrido el primer mes.

3. Estimaciones Desagregadas por Plazo y Producto

Las estimaciones anteriores se complementaron con información desagregada de frecuencia mensual extraída de los archivos D30 y D31 que recopila la SBIF. De esta base de datos se utilizaron tasas promedio - anualizada⁶ - del sistema financiero, que cubren el período comprendido entre el 9 de agosto de 2001 (post nominalización de la tasa de política monetaria) y el 5 de marzo de 2009. Lo anterior configura una muestra de 963 tasas de interés, para el período en cuestión, siendo el más exhaustivo análisis de las tasas de interés del sistema bancario chileno que se haya realizado hasta la fecha. Asimismo, con el fin de dar robustez a los resultados presentados, se estimaron 5 modelos alternativos y que han sido usados previamente en la literatura internacional y nacional para medir traspaso de tasas de interés (Berstein, Fuentes 2003; Edwards, 2007; Hendry, 2005, entre otros).

Modelo 2:	$\Delta i_t = \alpha_0 + \gamma_0 \Delta TIR_t$
Modelo 3 (Berstein, Fuentes 2003):	$i_t = \alpha_0 + \alpha_1 i_{t-1} + \gamma_0 TIR_t + \alpha_2 \Delta TPM_{t-1}$
Modelo 4 (Edwards, 2007):	$\Delta i_t = \alpha_0 + \alpha_1 \Delta i_{t-1} + \gamma_0 \Delta TIR_t + \alpha_2 \Delta TPM_{t-1}$
Modelo 5 (Hendry, 1995):	$\Delta i_t = \gamma_0 \Delta TIR_t + \phi [i_{t-1} - \alpha_0 - \alpha_1 i_{t-1} - \alpha_2 TIR_{t-1}]$
Modelo 6 (Alvarez, et al, 2009):	$\text{VAR}(1) : \Delta Y_t = \alpha_0 + \alpha_1 \Delta Y_{t-1}$

En todos los modelos anteriores el coeficiente de traspaso a 1 mes está definido por el coeficiente γ_0 , que está definido en teoría entre 0 y 1. La racionalidad detrás de cada uno de los modelos es la siguiente.

El modelo (2) supone que el único determinante relevante para explicar el movimiento en las distintas tasas de interés son los cambios en la tasa interbancaria. Así, cuando el coeficiente de traspaso a 1 mes (γ_0) toma el valor 1 se puede esperar que un cambio en la tasa interbancaria afecte en igual magnitud a la tasa de interés de las distintas operaciones.

El modelo (3) asume que existe una relación de largo plazo entre la tasa interbancaria y las tasas de interés de las distintas operaciones, pero reconoce también que la tasa interbancaria es a su vez afectada por la tasa de política monetaria en un período anterior.

⁶ Las tasas promedio fueron obtenidas ponderando por montos las tasas individuales. Dado que la tasa obtenida corresponde a un promedio mensual, se anualizó en forma lineal (amplificando por 12, y se multiplicó por 100 para que quedaran en la misma unidad que las tasas obtenidas del Banco Central).

En cuanto al modelo (4), el espíritu es muy similar al modelo (3) en cuanto a la lógica detrás de la interacción de variables, pero cambia la forma funcional, por cuanto en este caso se asume que la relación es entre los cambios entre las tasas y no el nivel de estas, tal cual se asume en el modelo (3).

En el modelo (5), se denomina modelo de corrección de errores y se asume que hay una relación de largo plazo entre la tasa de interés interbancaria y cada una de las tasas de interés del sistema, pero se acepta que en el corto plazo existan desvíos de esa relación de equilibrio o de largo plazo, y donde la velocidad de ajuste a ese equilibrio viene dado por el parámetro ϕ . De este parámetro se puede deducir una métrica muy útil en este tipo de ejercicios, ya que indirectamente nos señala el número de períodos que se demoraría el traspaso en ser completo. Así por ejemplo, cuando $\phi = -0.2$, nos dice que en 5 periodos ($1/0.2$) el grado de traspaso de tasas de interés es completo o alcanza su valor de equilibrio. En nuestro caso, dado que estamos usando datos mensuales, el ajuste se daría en 5 meses.

Por último, el modelo (6) es un vector autoregresivo y también nos permite obtener una medida de ajuste del grado de traspaso en el tiempo. En este caso, el grado de traspaso es más indirecto que en los modelos anteriores, y queda definido por:

$$\text{donde } \gamma_0 = \frac{\text{Respuesta Acumulada de cada tasa de interés ante un shock en la TIR}}{\text{Respuesta Acumulada de la TIR ante un shock en la misma TIR}}$$

Los resultados a nivel de información desagregada muestran:

- Al estudiar la situación según el destino de los créditos, se observa heterogeneidad entre los distintos segmentos y en algunos casos el traspaso es nulo o de signo contrario.
- En los créditos de menores montos, que incluyen los de consumo, se observan menores grados de traspasos situándose estos en rangos de 29 y 39% en el primer mes; mientras en los créditos de mayores montos, se exhiben traspasos entre 51% y 95% al primer mes.
- En créditos comerciales se observa traspasos altos en gran parte de las operaciones, siendo aproximadamente de 91% en el lapso del primer mes.
- El traspaso a las tasas de créditos hipotecarios (casi en su totalidad en UF, por lo que el mecanismo de traspaso ya no es tan directo) es prácticamente nulo al cabo del primer mes, pero luego transita hasta alcanzar su máximo

traspaso en el tiempo en valores de 55%, lo que tomaría en torno a 3 y 4 meses.

- Si bien es posible observar algún grado de asimetría en la transmisión (dependiendo si la tasa interbancaria se mueve al alza o a la baja) no es claro que dicha diferencia sea estadísticamente significativa, y en algunos casos incluso muestra un comportamiento contrario al esperado, que sugiere que en algunas situaciones las bajas de tasas se transmiten más rápido que las alzas.
- La velocidad de ajuste que muestra el modelo de corrección de errores y el coeficiente de traspaso derivado de los vectores autorregresivos (VAR), muestran que el traspaso completo de tasas se produce en promedio en torno a los 2.5 meses para el primer caso y antes de los 4 meses en el segundo caso.
- Si bien es posible factible observar algún grado de asimetría en la transmisión (dependiendo si la tasa interbancaria se mueve al alza o a la baja) no es claro que dicha diferencia sea estadísticamente significativa, y en algunos casos incluso muestra un comportamiento contrario al esperado que sugiere que en algunos casos las bajas se transmiten más rápido que las alzas.

Referencias

Berstein, S. Fuentes, R, (2003). "Is There Lending Rate Stickiness in the Chilean Banking Industry?," Working Papers Central Bank of Chile 218, Central Bank of Chile.

Cottarelli, C.y A. Kourelis (1994). "Financial Structure, Bank Lending Rates, and the Transmission Mechanism of Monetary Policy." IMF Staff Paper 41(4): 587-623

De Bondt, G. (2002), "Retail Bank Interest Rate Pass-Through: New Evidence at the Euro Area Level", Documento de Trabajo No. 136, Banco Central Europeo.

De Bondt, G., B. Mojon y N. Valla (2005), "Term Structure and the Sluggishness of Retail Bank Interest Rates in Euro Area Countries", Documento de Trabajo No. 518, Banco Central Europeo.

Espinosa, M. y A. Rebucci (2003), "Retail Interest Rate Pass-Through: Is Chile Atypical?", Documento de Trabajo No. 221, Banco Central de Chile.

Fuertes, A. y S. Heffernan (2009), "Interest Rate Transmission in the UK: A Comparative Analysis Across Financial Firms and Products", International Journal of Finance and Economics, Vol. 14, pp. 45 – 63.

Gropp, R., C. Sorensen y J. Lichtenberger (2007), The Dynamics of Bank Spreads and Financial Structure, Documento de Trabajo No. 714, Banco Central Europeo.

Kwapil, C. y J. Scharler (2006), "Interest Rate Pass-Through, Monetary Policy Rules and Macroeconomic Stability", Documento de Trabajo No. 118, Oesterreichische Nationalbank.

Liu, M., D. Margaritis y A. Tourani-Rad (2006), "Monetary Policy Transparency and Pass-Through of Retail Interest Rates", Disponible en <http://ssrn.com/abstract=1005022>

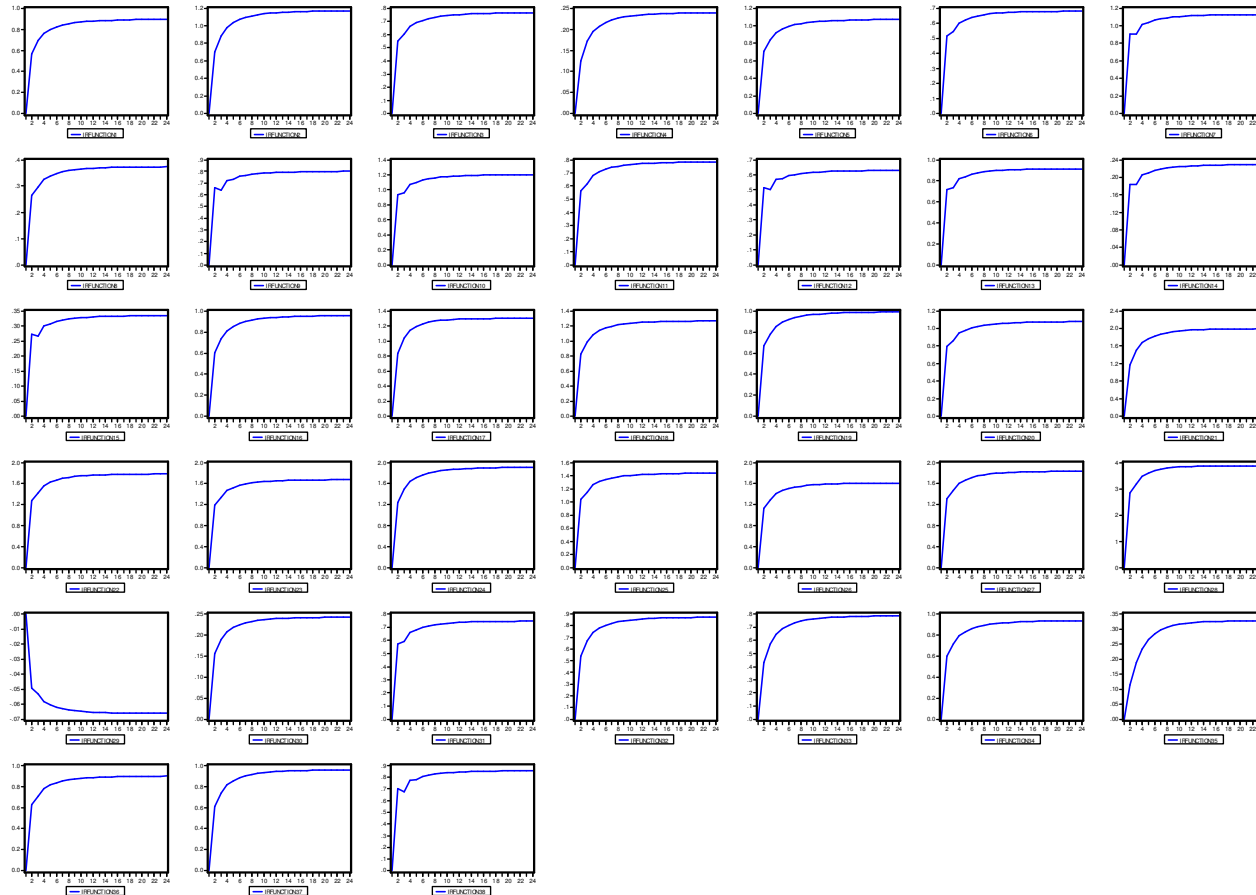
Nautz, D. y C. Offermanns (2006), "The Dynamic Relationship Between the Euro Overnight Rate, the ECB's Policy Rate and the Term Spread", Documento para Discusión No. 01/2006, Deutsche Bundesbank

		Modelo Simple (1)			Modelo ByF (2)			Modelo Ajuste Parcial (3)			Modelo Corrección de Errores (4)							
		1 mes	alza	baja	1 mes	alza	baja	1 mes	alza	baja	1 mes	mas de 1 mes	vel. ajuste	N meses	1 mes alza	1 mes baja	mas de 1 mes alza	mas de 1 mes baja
Comercial CLP	Menos de 15 días	0.65	0.77	0.60	0.16	0.18	0.08	1.20	2.20	0.92	0.58	0.91	-0.19	5.1	1.13	0.57	0.81	0.89
Comercial CLP	Desde 15 hasta 29 días	0.97	0.95	0.98	0.35	0.32	0.27	0.81	0.83	0.80	0.93	1.09	-0.28	3.5	0.91	0.96	1.07	1.09
Comercial CLP	Desde 30 hasta 59 días	0.96	1.11	0.90	0.33	0.32	0.28	0.58	0.48	0.61	0.73	1.38	-0.22	4.5	0.86	0.71	1.32	1.44
Comercial CLP	Desde 60 hasta 89 días	1.56	1.23	1.70	0.67	0.65	0.61	1.34	0.30	1.62	1.31	1.16	-0.56	1.8	0.62	1.32	1.17	1.14
Comercial CLP	Desde 90 hasta 119 días	1.10	2.07	0.71	0.33	0.32	0.28	0.91	1.60	0.71	1.27	1.10	-0.37	2.7	1.37	1.05	1.11	1.06
Comercial CLP	Desde 120 hasta 149 días	0.65	0.52	0.70	0.63	0.63	0.65	0.38	1.08	0.18	0.60	1.02	-0.78	1.3	1.48	0.56	0.97	1.02
Comercial CLP	Desde 150 hasta 179 días	0.50	0.53	0.49	0.63	0.64	0.66	0.60	1.87	0.26	0.92	1.10	-0.81	1.2	1.65	0.65	1.02	1.05
Comercial CLP	Desde 180 hasta 209 días	1.14	0.82	1.27	0.74	0.73	0.72	1.34	1.03	1.43	1.22	1.01	-0.78	1.3	1.05	1.13	1.02	1.00
Comercial CLP	Desde 210 hasta 239 días	0.57	-1.75	1.50	0.83	0.79	0.94	-0.13	-2.79	0.60	0.98	1.16	-0.94	1.1	-0.04	1.14	1.06	1.12
Comercial CLP	Desde 240 hasta 269 días	-0.09	0.22	-0.21	0.77	0.76	0.85	1.55	2.49	1.28	-0.97	1.07	-0.96	1.0	0.30	-0.32	0.96	1.19
Comercial CLP	Desde 270 hasta 299 días	-0.33	1.79	-1.19	0.73	0.70	0.81	-2.58	-0.61	-3.11	-2.03	0.97	-0.93	1.1	-0.40	-1.77	0.93	1.13
Comercial CLP	Desde 300 hasta 329 días	1.41	0.61	1.73	1.13	1.09	1.27	1.06	0.12	1.31	1.08	1.43	-0.90	1.1	0.70	1.31	1.34	1.46
Comercial CLP	Desde 330 hasta Un año	0.67	1.09	0.49	0.08	0.06	0.11	0.18	0.82	0.01	0.78	0.36	-0.21	4.8	1.45	0.55	0.35	0.34
Comercial CLP	Mas de Un año hasta Dos años	0.40	0.16	0.50	0.48	0.48	0.54	1.15	1.64	1.02	0.00	0.93	-0.62	1.6	0.39	0.29	0.83	1.00
Comercial CLP	Más de Dos años hasta Tres años	1.24	-0.64	2.00	0.81	0.77	1.03	1.35	-0.15	1.77	0.26	1.27	-0.81	1.2	0.40	0.72	1.13	1.38
Comercial CLP	Más de Tres años	0.45	0.42	0.47	0.50	0.49	0.55	0.05	-0.25	0.13	0.95	0.76	-0.66	1.5	1.86	0.55	0.71	0.72
Comercial UF	Menos de 15 días	7.44	-12.21	15.40	2.19	0.93	4.87	-16.09	-36.58	-10.53	-5.47	5.78	-0.63	1.6	-12.69	6.60	3.82	7.31
Comercial UF	Desde 15 hasta 29 días	1.25	-17.08	8.68	2.62	2.05	4.03	-18.81	-34.40	-14.32	-20.96	6.23	-0.59	1.7	-13.38	-11.41	4.14	8.01
Comercial UF	Desde 30 hasta 59 días	8.87	-10.91	16.88	3.53	3.62	3.14	1.93	-18.85	7.11	-16.49	6.74	-0.57	1.8	-14.12	-8.62	5.02	8.46
Comercial UF	Desde 60 hasta 89 días	-1.09	-5.89	0.86	1.60	0.61	3.71	-21.30	-23.16	-20.78	-12.96	4.29	-0.49	2.1	-2.89	-4.19	2.27	6.21
Comercial UF	Desde 90 hasta 119 días	15.08	-18.86	28.84	2.83	2.70	3.21	15.20	-19.28	24.04	-1.53	6.54	-0.44	2.3	-11.95	8.53	5.00	8.02
Comercial UF	Desde 120 hasta 149 días	20.44	-14.48	34.59	2.29	2.21	2.63	19.82	-15.85	29.66	6.32	5.82	-0.45	2.2	-8.03	17.13	4.71	6.70
Comercial UF	Desde 150 hasta 179 días	10.21	6.83	11.58	1.45	1.31	1.95	-1.16	-4.88	-0.17	2.54	6.05	-0.31	3.2	4.09	6.20	4.94	7.08
Comercial UF	Desde 180 hasta 209 días	14.34	3.15	18.88	2.04	1.92	2.54	13.71	5.73	15.78	7.15	7.07	-0.28	3.6	4.73	12.16	5.90	8.09
Comercial UF	Desde 210 hasta 239 días	9.79	-10.24	17.91	2.50	2.19	3.42	3.08	-14.77	8.00	-1.97	5.65	-0.49	2.1	-4.08	5.41	4.34	6.81
Comercial UF	Desde 240 hasta 269 días	0.09	16.36	-6.51	1.92	1.59	2.69	-7.26	2.60	-9.95	-2.91	4.76	-0.70	1.4	-4.21	-1.69	4.20	5.40
Comercial UF	Desde 270 hasta 299 días	9.06	-1.28	17.43	1.81	1.63	2.52	-7.66	-21.61	1.60	-3.23	4.94	-0.65	1.5	-9.45	2.25	4.12	5.40
Comercial UF	Desde 300 hasta 329 días	12.20	4.45	15.33	2.87	2.42	4.57	9.56	3.62	11.43	3.74	6.47	-0.87	1.2	-10.04	13.03	5.62	7.16
Comercial UF	Desde 330 hasta Un año	12.02	3.81	15.34	1.80	1.80	1.71	3.37	-7.36	6.11	6.03	6.98	-0.37	2.7	1.75	9.48	6.42	7.34
Comercial UF	Mas de Un año hasta Dos años	3.84	12.89	0.17	2.47	2.32	3.44	-0.10	12.92	-2.98	-5.77	7.26	-0.42	2.4	2.84	-2.18	5.89	8.72
Comercial UF	Más de Dos años hasta Tres años	-2.54	5.75	-5.90	2.48	2.12	4.17	-14.92	-4.02	-17.85	-13.61	6.35	-0.72	1.4	0.17	-9.07	5.04	7.78
Comercial UF	Más de Tres años	-2.50	4.08	-5.17	1.72	1.39	2.67	-10.52	-1.73	-12.91	-10.38	4.72	-0.68	1.5	-4.67	-7.91	3.71	5.56
Comercial USD	Menos de 15 días	11.33	1.50	15.36	4.53	4.49	4.59	1.69	-17.20	6.75	9.60	5.52	-0.78	1.3	-4.57	13.21	5.43	5.17
Comercial USD	Desde 15 hasta 29 días	2.58	19.48	-4.27	2.51	2.38	2.68	-2.05	14.90	-6.67	8.01	5.04	-0.51	2.0	8.22	6.59	5.02	4.78
Comercial USD	Desde 30 hasta 59 días	-1.49	-8.44	1.33	2.17	1.86	2.53	-7.19	-12.69	-5.73	2.95	4.80	-0.49	2.1	-0.33	4.69	4.32	4.51
Comercial USD	Desde 60 hasta 89 días	0.50	2.01	-0.12	1.10	1.31	0.78	-1.69	-2.86	-1.35	4.15	3.65	-0.35	2.9	0.71	4.55	3.58	3.00
Comercial USD	Desde 90 hasta 119 días	-2.89	0.15	-4.12	1.18	1.01	1.41	1.97	5.95	0.78	0.03	2.26	-0.39	2.6	1.62	0.83	1.66	2.29
Comercial USD	Desde 120 hasta 149 días	-5.36	10.92	-11.96	3.46	3.86	2.68	21.81	57.38	11.94	-16.41	5.93	-0.43	2.3	3.01	-15.26	4.58	8.14
Comercial USD	Desde 150 hasta 179 días	16.24	2.36	21.86	2.09	1.33	3.49	-23.64	-44.72	-17.68	1.96	3.87	-0.63	1.6	3.29	5.06	3.65	4.77
Comercial USD	Desde 180 hasta 209 días	7.32	7.09	7.42	2.15	2.35	1.65	9.54	9.16	9.65	10.19	3.56	-0.53	1.9	1.60	12.79	3.43	3.24
Comercial USD	Desde 330 hasta Un año	15.17	-23.52	32.05	-1.38	-1.01	-2.13	62.05	37.09	69.56	-7.43	-0.54	-1.00	1.0	-17.68	1.65	-0.60	0.28
Comercial USD	Mas de Un año hasta Dos años	-2.19	-6.33	-0.54	4.24	4.19	4.39	21.64	36.05	16.97	0.88	2.99	-1.01	1.0	6.91	6.71	2.55	4.32
Comercial USD	Más de Dos años hasta Tres años	-1.14	-6.57	1.07	-0.33	0.02	-0.97	32.07	40.36	29.66	3.01	2.27	-0.45	2.2	7.71	2.83	1.75	2.36
Comercial USD	Más de Tres años	-15.64	6.74	-24.71	3.51	4.37	1.93	17.77	68.59	4.04	-1.09	2.57	-0.91	1.1	0.61	-2.76	2.21	2.24

		Modelo Simple (1)			Modelo ByF (2)			Modelo Ajuste Parcial (3)			Modelo Corrección de Errores (4)							
		1 mes	alza	baja	1 mes	alza	baja	1 mes	alza	baja	1 mes	mas de 1 mes	vel. ajuste	N meses	1 mes alza	1 mes baja	mas de 1 mes alza	mas de 1 mes baja
Consumo CLP	Menos de 15 días	1.13	-0.69	1.86	0.28	0.24	0.37	0.47	-1.66	1.06	-0.19	0.94	-0.27	3.7	-0.65	0.68	0.81	1.28
Consumo CLP	Desde 15 hasta 29 días	3.22	-1.17	5.00	0.45	0.20	0.99	-2.74	-7.44	-1.29	-0.27	1.88	-0.50	2.0	-0.11	1.72	1.68	2.36
Consumo CLP	Desde 30 hasta 59 días	-0.66	-3.16	0.35	0.07	-0.05	0.29	-0.78	-3.65	0.00	-2.12	0.00	-0.31	3.2	-2.61	-1.15	-0.23	0.37
Consumo CLP	Desde 60 hasta 89 días	-0.51	-1.92	0.07	-0.23	-0.18	-0.31	-0.39	-1.31	-0.13	-2.46	-0.90	-0.47	2.1	-1.58	-2.17	-0.97	-0.71
Consumo CLP	Desde 90 hasta 119 días	1.13	1.91	0.81	0.14	0.16	0.08	1.08	2.64	0.65	1.44	1.40	-0.42	2.4	2.38	1.05	1.45	1.34
Consumo CLP	Desde 120 hasta 149 días	0.93	-0.31	1.43	0.87	0.84	0.95	-0.74	-2.01	-0.39	-0.45	1.20	-0.73	1.4	-0.19	0.31	1.16	1.36
Consumo CLP	Desde 150 hasta 179 días	1.51	1.00	1.72	0.67	0.68	0.63	1.66	2.18	1.51	0.34	1.24	-0.52	1.9	1.08	0.79	1.19	1.36
Consumo CLP	Desde 180 hasta 209 días	1.09	1.55	0.91	0.92	0.90	1.06	-0.11	0.67	-0.32	-0.63	1.32	-0.72	1.4	0.72	0.06	1.22	1.52
Consumo CLP	Desde 210 hasta 239 días	1.03	1.15	0.98	0.75	0.76	0.73	0.22	1.06	-0.01	0.16	1.36	-0.61	1.6	1.01	0.39	1.31	1.42
Consumo CLP	Desde 240 hasta 269 días	1.54	1.08	1.73	0.75	0.75	0.80	1.45	1.10	1.55	0.77	1.30	-0.61	1.6	0.78	1.16	1.26	1.38
Consumo CLP	Desde 270 hasta 299 días	1.37	1.25	1.42	0.66	0.67	0.57	0.98	1.31	0.89	0.72	1.45	-0.56	1.8	1.09	0.93	1.46	1.51
Consumo CLP	Desde 300 hasta 329 días	1.27	0.56	1.56	0.87	0.87	0.85	1.13	1.04	1.15	0.77	1.48	-0.58	1.7	1.03	1.14	1.45	1.55
Consumo CLP	Desde 330 hasta Un año	0.84	0.28	1.07	0.44	0.44	0.49	-0.05	-0.05	-0.04	0.25	2.30	-0.19	5.2	1.24	0.61	2.11	2.50
Consumo CLP	Mas de Un año hasta Dos años	1.00	1.32	0.87	1.22	1.22	1.23	1.44	2.55	1.15	0.18	1.94	-0.55	1.8	1.59	0.49	1.85	2.11
Consumo CLP	Más de Dos años hasta Tres años	0.69	1.76	0.25	0.48	0.46	0.59	0.29	1.84	-0.14	0.26	1.48	-0.32	3.1	2.22	0.02	1.38	1.64
Consumo CLP	Más de Tres años	1.01	0.48	1.23	0.28	0.28	0.30	1.20	1.45	1.14	0.54	1.10	-0.14	7.3	1.67	0.69	0.95	1.31
Consumo UF	Desde 330 hasta Un año	-0.44	-9.66	3.23	2.86	2.54	3.26	-11.95	-30.45	-7.42	-5.12	2.76	-0.64	1.6	-13.02	-2.85	2.14	2.98
Consumo UF	Mas de Un año hasta Dos años	-2.25	-5.40	-0.97	0.43	0.33	0.63	-3.49	-8.07	-2.25	-4.54	0.19	-0.31	3.3	-5.19	-3.84	-0.32	0.66
Consumo UF	Más de Dos años hasta Tres años	1.30	-3.49	3.24	1.10	0.87	1.54	2.33	-3.36	3.86	-2.95	1.51	-0.52	1.9	-6.54	0.09	0.92	2.13
Consumo UF	Más de Tres años	-0.71	4.52	-2.83	0.66	0.65	0.70	-2.84	0.94	-3.95	-1.16	3.77	-0.18	5.4	2.28	-2.02	3.51	4.16
Consumo USD	Menos de 15 días	13.74	48.79	-0.56	-1.32	0.29	-4.50	-76.11	-49.80	-83.78	-4.11	74.84	-0.49	2.0	3.70	-3.59	73.36	75.57
Hipotecario UF	Más de Tres años	1.92	3.83	1.15	0.63	0.59	0.79	1.51	3.02	1.08	-0.47	6.56	-0.42	2.4	0.62	0.92	6.15	7.18
Depositos_captaciones_plazo_CLP	Desde 15 hasta 29 días	0.93	0.20	1.22	0.98	0.98	0.95	1.07	1.07	1.08	1.38	0.96	-1.06	0.9	1.40	1.22	0.97	0.93
Depositos_captaciones_plazo_CLP	Desde 30 hasta 59 días	1.08	0.96	1.13	0.60	0.54	0.49	1.10	1.02	1.12	1.16	0.92	-0.44	2.3	1.05	1.15	0.93	0.90
Depositos_captaciones_plazo_CLP	Desde 60 hasta 89 días	1.14	0.95	1.21	0.65	0.59	0.54	1.25	1.11	1.29	1.26	0.96	-0.44	2.3	1.08	1.24	0.97	0.92
Depositos_captaciones_plazo_CLP	Desde 90 hasta 119 días	1.24	1.44	1.16	0.63	0.57	0.52	1.38	1.72	1.28	1.44	0.97	-0.41	2.5	1.40	1.33	1.00	0.92
Depositos_captaciones_plazo_CLP	Desde 120 hasta 149 días	1.32	1.17	1.37	0.70	0.61	0.55	1.55	1.40	1.59	1.60	0.97	-0.50	2.0	1.29	1.53	1.00	0.91
Depositos_captaciones_plazo_CLP	Desde 150 hasta 179 días	1.25	1.33	1.21	0.64	0.55	0.46	1.36	1.52	1.31	1.60	0.94	-0.54	1.9	1.54	1.50	0.98	0.88
Depositos_captaciones_plazo_CLP	Desde 180 hasta 209 días	1.14	1.11	1.16	0.51	0.44	0.36	1.29	1.43	1.25	1.40	0.93	-0.43	2.3	1.32	1.33	0.96	0.87
Depositos_captaciones_plazo_CLP	Desde 210 hasta 239 días	1.03	0.22	1.40	0.69	0.69	0.63	1.68	0.90	1.93	1.71	0.88	-0.79	1.3	1.32	1.71	0.90	0.82
Depositos_captaciones_plazo_CLP	Desde 240 hasta 269 días	0.99	1.41	0.82	0.97	0.94	0.84	1.39	1.78	1.28	1.90	0.94	-1.00	1.0	1.61	1.52	0.99	0.87
Depositos_captaciones_plazo_CLP	Desde 270 hasta 299 días	1.14	0.87	1.26	0.49	0.53	0.45	1.44	1.16	1.51	1.87	0.90	-0.61	1.6	1.23	1.71	0.94	0.81
Depositos_captaciones_plazo_CLP	Desde 300 hasta 329 días	1.33	1.17	1.39	0.89	0.84	0.76	2.13	1.77	2.21	2.15	0.93	-0.81	1.2	1.54	1.94	0.97	0.85
Depositos_captaciones_plazo_CLP	Desde 330 hasta Un año	1.39	2.24	1.05	0.96	0.98	0.92	1.73	3.10	1.35	2.03	0.92	-0.96	1.0	2.15	1.80	0.95	0.85
Depositos_captaciones_plazo_CLP	Mas de Un año hasta Dos años	1.19	1.11	1.21	0.36	0.34	0.27	1.46	1.77	1.37	1.55	0.93	-0.37	2.7	1.32	1.44	0.96	0.84
Depositos_captaciones_plazo_CLP	Más de Dos años hasta Tres años	1.17	0.52	1.43	0.48	0.46	0.50	1.38	-0.05	1.78	1.68	0.76	-0.70	1.4	1.19	1.60	0.76	0.71
Depositos_captaciones_plazo_CLP	Más de Tres años	0.62	0.79	0.47	0.11	0.10	0.18	-0.19	-0.14	-0.22	0.76	0.70	-0.32	3.2	1.12	0.34	0.74	0.68
Depositos_captaciones_plazo_UF	Desde 90 hasta 119 días	13.16	-9.20	22.23	2.18	1.96	2.89	10.97	-7.45	15.99	-0.36	6.27	-0.31	3.2	4.53	10.02	4.36	8.10
Depositos_captaciones_plazo_UF	Desde 120 hasta 149 días	12.37	-7.72	20.51	2.53	2.40	3.01	9.50	-5.10	13.32	0.97	6.97	-0.33	3.1	0.84	9.49	5.31	8.54
Depositos_captaciones_plazo_UF	Desde 150 hasta 179 días	9.60	-4.87	15.47	2.47	2.38	2.94	0.23	-9.54	2.82	-1.68	6.65	-0.38	2.6	2.26	7.42	5.03	8.04
Depositos_captaciones_plazo_UF	Desde 180 hasta 209 días	15.25	3.59	19.98	1.95	1.86	2.45	7.50	-0.95	9.77	7.79	7.34	-0.29	3.4	6.71	14.15	6.20	8.36
Depositos_captaciones_plazo_UF	Desde 210 hasta 239 días	14.15	-1.08	20.85	2.09	1.85	3.49	3.09	-10.99	6.64	7.86	7.36	-0.38	2.6	10.01	15.52	6.42	8.08
Depositos_captaciones_plazo_UF	Desde 240 hasta 269 días	8.89	-0.73	13.27	3.95	3.90	4.23	9.75	11.66	9.29	-1.95	7.22	-0.60	1.7	4.23	5.71	5.97	7.85
Depositos_captaciones_plazo_UF	Desde 270 hasta 299 días	6.51	9.03	5.48	3.20	3.03	3.70	-4.82	-2.32	-5.46	-1.80	6.45	-0.50	2.0	2.66	0.67	5.33	7.07
Depositos_captaciones_plazo_UF	Desde 300 hasta 329 días	14.96	6.55	18.26	3.22	3.04	4.48	8.68	3.81	9.80	4.60	7.31	-0.49	2.0	2.64	11.31	6.34	8.18
Depositos_captaciones_plazo_UF	Desde 330 hasta Un año	7.18	0.49	9.89	1.75	1.73	1.86	0.17	-1.03	0.49	2.57	8.05	-0.38	2.6	6.06	6.45	6.99	8.17
Depositos_captaciones_plazo_UF	Mas de Un año hasta Dos años	11.57	5.31	14.11	1.56	1.56	1.61	9.71	6.32	10.59	8.77	7.81	-0.21	4.8	8.07	11.48	7.15	8.23
Depositos_captaciones_plazo_UF	Más de Dos años hasta Tres años	7.84	1.03	10.65	2.68	2.53	3.63	-0.78	-11.04	1.74	-0.78	6.67	-0.63	1.6	-2.37	5.23	6.16	7.67
Depositos_captaciones_plazo_UF	Más de Tres años	1.00	-0.85	2.12	-1.00	-1.00	-0.96	2.41	-4.30	5.81	1.79	4.21	-0.37	2.7	2.22	0.75	4.34	4.20
Depositos_captaciones_plazo_USD	Desde 15 hasta 29 días	1.55	6.75	-0.56	-0.51	-0.14	-0.95	4.49	14.22	1.85	4.03	2.22	-0.13	7.7	5.11	2.84	2.70	0.97
Depositos_captaciones_plazo_USD	Desde 30 hasta 59 días	2.42	8.63	-0.10	-0.81	-0.48	-1.18	4.44	14.49	1.69	3.07	2.12	-0.04	26.4	6.80	1.56	2.56	0.88
Depositos_captaciones_plazo_USD	Desde 60 hasta 89 días	3.39	7.48	1.73	-0.44	-0.05	-0.91	3.32	10.71	1.29	5.29	2.12	-0.13	8.0	6.90	4.16	2.51	0.91
Depositos_captaciones_plazo_USD	Desde 90 hasta 119 días	1.51	9.34	-1.66	-0.84	-0.59	-1.11	4.29	16.16	1.06	2.04	1.84	-0.03	33.9	6.77	0.23	2.28	0.62
Depositos_captaciones_plazo_USD	Desde 120 hasta 149 días	0.21	3.23	-1.02	-0.49	-0.60	-0.41	1.77	9.16	-0.07	1.70	2.47	-0.10	10.5	3.67	0.93	2.66	1.48
Depositos_captaciones_plazo_USD	Desde 150 hasta 179 días	7.49	18.89	2.87	0.15	0.50	-0.20	13.10	30.51	8.34	10.97	3.31	-0.25	4.0	14.64	7.90	3.73	2.18
Depositos_captaciones_plazo_USD	Desde 180 hasta 209 días	1.18	6.26	-0.88	-0.45	-0.17	-0.71	2.38	9.77	0.31	3.06	2.80	-0.12	8.4	4.68	1.84	3.09	1.75
Depositos_captaciones_plazo_USD	Desde 210 hasta 239 días	2.89	5.21	1.96	0.10	-0.05	0.25	3.58	5.76	3.03	6.66	3.11	-0.24	4.2	4.23	6.60	3.27	2.17
Depositos_captaciones_plazo_USD	Desde 330 hasta Un año	1.35	-2.12	2.75	-0.19	-0.17	-0.20	2.75	-0.64	3.77	3.38	2.27	-0.16	6.3	0.30	4.48	2.22	1.58
Depositos_captaciones_plazo_USD	Mas de Un año hasta Dos años	2.80	-3.62	5.40	-0.14	-0.36	0.06	6.76	-3.21	9.63	4.94	2.74	-0.16	6.3	-0.68	6.42	2.85	2.13

		Modelo Simple (1)			Modelo ByF (2)			Modelo Ajuste Parcial (3)			Modelo Corrección de Errores (4)							
		1 mes	alza	baja	1 mes	alza	baja	1 mes	alza	baja	1 mes	mas de 1 mes	vel. ajuste	N meses	1 mes alza	1 mes baja	mas de 1 mes alza	mas de 1 mes baja
Menos de 30 dias	de 0 a 2.000 UF	0.54	0.50	0.56	0.33	0.33	0.26	-0.24	-0.21	-0.25	0.24	1.65	-0.26	4	0.72	0.24	1.51	1.72
Menos de 30 dias	> 2.000 UF	1.18	1.61	1.00	0.41	0.37	0.30	0.99	1.14	0.95	1.06	1.04	-0.35	3	0.88	1.11	1.04	1.06
Menos de 30 dias	de 0 a 25 UF	0.55	0.37	0.63	0.72	0.74	0.63	-0.32	0.52	-0.55	0.12	1.88	-0.39	3	1.28	-0.13	1.74	1.92
Menos de 30 dias	> 25 a 50 UF	0.19	0.39	0.11	0.23	0.23	0.24	-0.70	-0.54	-0.74	0.05	1.77	-0.20	5	0.61	-0.04	1.63	1.86
Menos de 30 dias	> 50 a 75 UF	0.20	0.48	0.08	0.04	0.04	0.04	-0.46	-0.71	-0.39	0.14	1.69	-0.09	11	0.60	0.01	1.57	1.77
Menos de 30 dias	> 75 a 100 UF	0.14	0.29	0.08	0.02	0.02	0.02	-0.60	-1.01	-0.48	0.09	1.67	-0.09	11	0.46	-0.02	1.55	1.74
Menos de 30 dias	> 100 a 150 UF	0.27	0.47	0.18	0.07	0.08	0.07	-0.28	-0.25	-0.29	0.18	1.62	-0.11	9	0.66	0.09	1.50	1.69
Menos de 30 dias	> 150 a 200 UF	0.27	0.51	0.18	0.06	0.06	0.06	-0.42	-0.32	-0.45	0.19	1.54	-0.11	9	0.66	0.09	1.42	1.60
Menos de 30 dias	> 200 a 250 UF	0.40	0.38	0.41	0.09	0.08	0.10	-0.04	0.10	-0.07	0.32	1.54	-0.12	8	0.70	0.30	1.42	1.60
Menos de 30 dias	> 250 a 300 UF	0.53	0.78	0.43	0.17	0.17	0.19	-0.08	0.17	-0.15	0.36	1.69	-0.16	6	0.88	0.32	1.55	1.77
Menos de 30 dias	> 300 a 350 UF	0.30	-0.10	0.46	0.05	0.05	0.04	-0.17	-0.70	-0.02	0.20	1.44	-0.14	7	0.50	0.22	1.31	1.50
Menos de 30 dias	> 350 a 400 UF	0.24	0.61	0.09	0.01	0.01	0.00	-0.45	-0.26	-0.50	0.16	1.51	-0.11	9	0.78	-0.03	1.39	1.57
Menos de 30 dias	> 400 a 450 UF	0.56	0.33	0.66	0.16	0.17	0.15	-0.39	-0.74	-0.30	0.35	1.41	-0.22	4	0.76	0.36	1.29	1.46
Menos de 30 dias	> 450 a 500 UF	0.72	0.94	0.63	0.09	0.09	0.08	-0.21	-0.05	-0.25	0.65	1.35	-0.11	9	1.12	0.59	1.27	1.39
Menos de 30 dias	> 500 a 550 UF	1.15	1.06	1.18	0.23	0.23	0.22	0.50	0.20	0.58	0.96	1.56	-0.13	8	1.40	0.87	1.46	1.64
Menos de 30 dias	> 550 a 800 UF	0.35	0.34	0.36	0.05	0.05	0.06	-0.53	-0.59	-0.52	0.23	1.43	-0.16	6	0.75	0.20	1.30	1.49
Menos de 30 dias	> 800 a 1.000 UF	0.83	0.82	0.83	0.12	0.14	0.09	0.38	0.33	0.40	0.66	1.30	-0.20	5	0.93	0.65	1.22	1.36
Menos de 30 dias	> 1.000 a 2.000 UF	0.49	0.40	0.52	0.07	0.06	0.07	0.13	-0.11	0.20	0.49	-0.55	-0.02	45	0.98	0.32	-0.63	-0.55
Menos de 30 dias	> 2.000 a 3.000 UF	0.43	0.68	0.32	0.05	0.08	-0.01	0.13	0.49	0.03	0.43	-0.51	-0.05	21	1.05	0.20	-0.55	-0.54
Menos de 30 dias	> 3.000 a 4.000 UF	-0.48	0.40	-0.84	0.00	0.04	-0.05	-0.28	0.39	-0.47	-0.32	-0.55	-0.19	5	0.61	-0.78	-0.57	-0.60
Menos de 30 dias	> 4.000 a 5.000 UF	0.58	0.86	0.46	0.03	0.02	0.05	0.17	0.49	0.07	0.61	-0.66	-0.09	11	0.89	0.50	-0.68	-0.70
Menos de 30 dias	> 1.000 a 5.000 UF	0.59	0.56	0.60	0.19	0.19	0.15	0.22	0.15	0.23	0.50	1.04	-0.21	5	0.71	0.52	0.97	1.08
Menos de 30 dias	> 5.000 a 10.000 UF	0.91	1.15	0.81	0.63	0.59	0.55	0.65	1.01	0.55	0.61	1.24	-0.55	2	0.82	0.69	1.20	1.28
Menos de 30 dias	> 10.000 UF	1.08	1.56	0.89	0.46	0.41	0.34	0.87	1.11	0.80	0.96	1.08	-0.40	3	0.86	0.98	1.09	1.11
Menos de 30 dias	de 0 a 200 UF	0.43	0.39	0.45	0.52	0.54	0.44	-0.50	-0.15	-0.60	0.12	1.77	-0.31	3	0.94	-0.04	1.63	1.82
Menos de 30 dias	> 200 a 5.000 UF	0.53	0.40	0.59	0.13	0.14	0.10	0.15	0.00	0.19	0.47	1.16	-0.17	6	0.70	0.49	1.08	1.19
Menos de 30 dias	de 0 a 5.000 UF	0.38	0.36	0.39	0.11	0.12	0.07	-0.23	-0.17	-0.24	0.29	1.26	-0.17	6	0.75	0.24	1.16	1.30
Menos de 30 dias	> 5.000 UF	1.09	1.56	0.90	0.46	0.41	0.34	0.85	1.09	0.79	0.95	1.10	-0.39	3	0.87	0.98	1.10	1.12
de 30 a 89 dias	de 0 a 2.000 UF	0.37	0.71	0.23	0.08	0.08	0.09	-0.54	-0.47	-0.56	0.33	1.57	-0.04	24	0.76	0.18	1.48	1.68
de 30 a 89 dias	> 2.000 UF	0.48	0.94	0.28	0.17	0.17	0.12	-0.21	0.31	-0.37	0.24	1.31	-0.16	6	0.98	0.12	1.21	1.41
de 30 a 89 dias	de 0 a 25 UF	-0.08	1.53	-0.74	0.36	0.31	0.48	-1.91	-0.44	-2.31	-0.20	1.93	-0.18	6	1.98	-0.90	1.83	2.04
de 30 a 89 dias	> 25 a 50 UF	0.18	0.11	0.20	0.22	0.22	0.23	-0.77	-1.27	-0.63	0.02	1.62	-0.14	7	0.69	-0.18	1.52	1.72
de 30 a 89 dias	> 50 a 75 UF	0.28	0.12	0.35	0.16	0.15	0.19	-0.69	-1.29	-0.52	0.11	1.62	-0.14	7	0.63	-0.01	1.52	1.73
de 30 a 89 dias	> 75 a 100 UF	0.37	0.55	0.29	0.14	0.14	0.13	-0.56	-0.72	-0.52	0.21	1.54	-0.15	7	0.89	-0.03	1.45	1.62
de 30 a 89 dias	> 100 a 150 UF	0.32	0.64	0.19	0.13	0.12	0.13	-0.53	-0.52	-0.53	0.15	1.57	-0.15	7	0.84	-0.05	1.48	1.66
de 30 a 89 dias	> 150 a 200 UF	0.38	0.71	0.24	0.11	0.10	0.14	-0.48	-0.46	-0.49	0.21	1.51	-0.13	8	0.86	0.04	1.41	1.61
de 30 a 89 dias	> 200 a 250 UF	0.30	0.54	0.21	0.18	0.18	0.20	-0.62	-0.79	-0.57	0.07	1.44	-0.22	5	0.69	-0.03	1.35	1.52
de 30 a 89 dias	> 250 a 300 UF	0.50	0.84	0.37	0.09	0.09	0.07	-0.22	-0.13	-0.24	0.42	1.57	-0.07	15	0.93	0.20	1.48	1.66
de 30 a 89 dias	> 300 a 350 UF	0.18	0.47	0.07	0.10	0.09	0.13	-0.71	-0.63	-0.73	0.06	1.43	-0.11	9	0.69	-0.10	1.33	1.53
de 30 a 89 dias	> 350 a 400 UF	0.42	1.14	0.13	0.26	0.27	0.25	-0.04	0.74	-0.25	0.20	1.43	-0.21	5	1.19	-0.08	1.36	1.50
de 30 a 89 dias	> 400 a 450 UF	0.50	1.16	0.23	0.18	0.18	0.13	0.21	0.85	0.03	0.40	1.42	-0.13	7	1.33	0.11	1.35	1.48
de 30 a 89 dias	> 450 a 500 UF	0.41	0.76	0.27	0.36	0.36	0.38	-0.45	-0.28	-0.50	0.06	1.24	-0.36	3	0.69	0.01	1.17	1.30
de 30 a 89 dias	> 500 a 550 UF	0.25	0.95	-0.03	0.16	0.16	0.20	-0.60	-0.14	-0.73	0.07	1.35	-0.16	6	0.87	-0.12	1.24	1.46
de 30 a 89 dias	> 550 a 800 UF	0.41	1.08	0.14	0.09	0.09	0.07	-0.13	0.49	-0.30	0.34	1.31	-0.08	12	1.05	0.11	1.24	1.37
de 30 a 89 dias	> 800 a 1.000 UF	0.43	0.99	0.20	0.14	0.13	0.16	-0.41	-0.20	-0.47	0.31	1.24	-0.20	5	0.77	0.16	1.19	1.30
de 30 a 89 dias	> 1.000 a 2.000 UF	0.34	0.30	0.36	0.04	0.04	0.03	-0.14	-0.30	-0.09	0.36	-0.36	-0.03	29	0.79	0.19	-0.38	-0.40
de 30 a 89 dias	> 2.000 a 3.000 UF	0.28	0.30	0.27	0.03	0.04	0.02	0.01	-0.03	0.02	0.29	-0.19	-0.05	20	0.79	0.10	-0.22	-0.22
de 30 a 89 dias	> 3.000 a 4.000 UF	0.87	0.01	1.22	0.05	0.09	0.00	0.63	-0.16	0.85	0.85	-0.11	-0.17	6	0.89	0.80	-0.10	-0.17
de 30 a 89 dias	> 4.000 a 5.000 UF	0.53	0.60	0.50	0.04	0.05	0.01	0.12	-0.04	0.17	0.57	-0.21	-0.10	10	0.94	0.41	-0.21	-0.27
de 30 a 89 dias	> 1.000 a 5.000 UF	0.84	0.46	1.00	0.21	0.21	0.18	0.45	-0.24	0.63	0.75	1.16	-0.15	7	0.68	0.78	1.14	1.19
de 30 a 89 dias	> 5.000 a 10.000 UF	1.03	0.97	1.06	0.39	0.37	0.33	0.50	0.23	0.57	0.72	1.34	-0.32	3	0.91	0.79	1.30	1.40
de 30 a 89 dias	> 10.000 UF	0.47	1.07	0.22	0.19	0.19	0.15	-0.19	0.49	-0.39	0.17	1.40	-0.16	6	1.06	0.07	1.30	1.52
de 30 a 89 dias	de 0 a 200 UF	0.20	0.70	-0.01	0.10	0.08	0.13	-0.88	-0.75	-0.92	0.08	1.66	-0.10	10	0.90	-0.19	1.56	1.77
de 30 a 89 dias	> 200 a 5.000 UF	0.73	0.48	0.84	0.19	0.19	0.16	0.33	-0.20	0.47	0.64	1.19	-0.13	8	0.67	0.63	1.16	1.23
de 30 a 89 dias	de 0 a 5.000 UF	0.66	0.43	0.76	0.14	0.15	0.13	0.22	-0.29	0.36	0.58	1.26	-0.09	11	0.66	0.55	1.21	1.30
de 30 a 89 dias	> 5.000 UF	0.49	1.08	0.25	0.20	0.19	0.15	-0.17	0.50	-0.36	0.19	1.40	-0.17	6	1.04	0.10	1.30	1.52

Figura 1A. Coeficientes de Traspaso Tasas de Interés del D31
Estimaciones provenientes de VAR(1)



Series de Tasas de Interés contenidas en Archivo D31

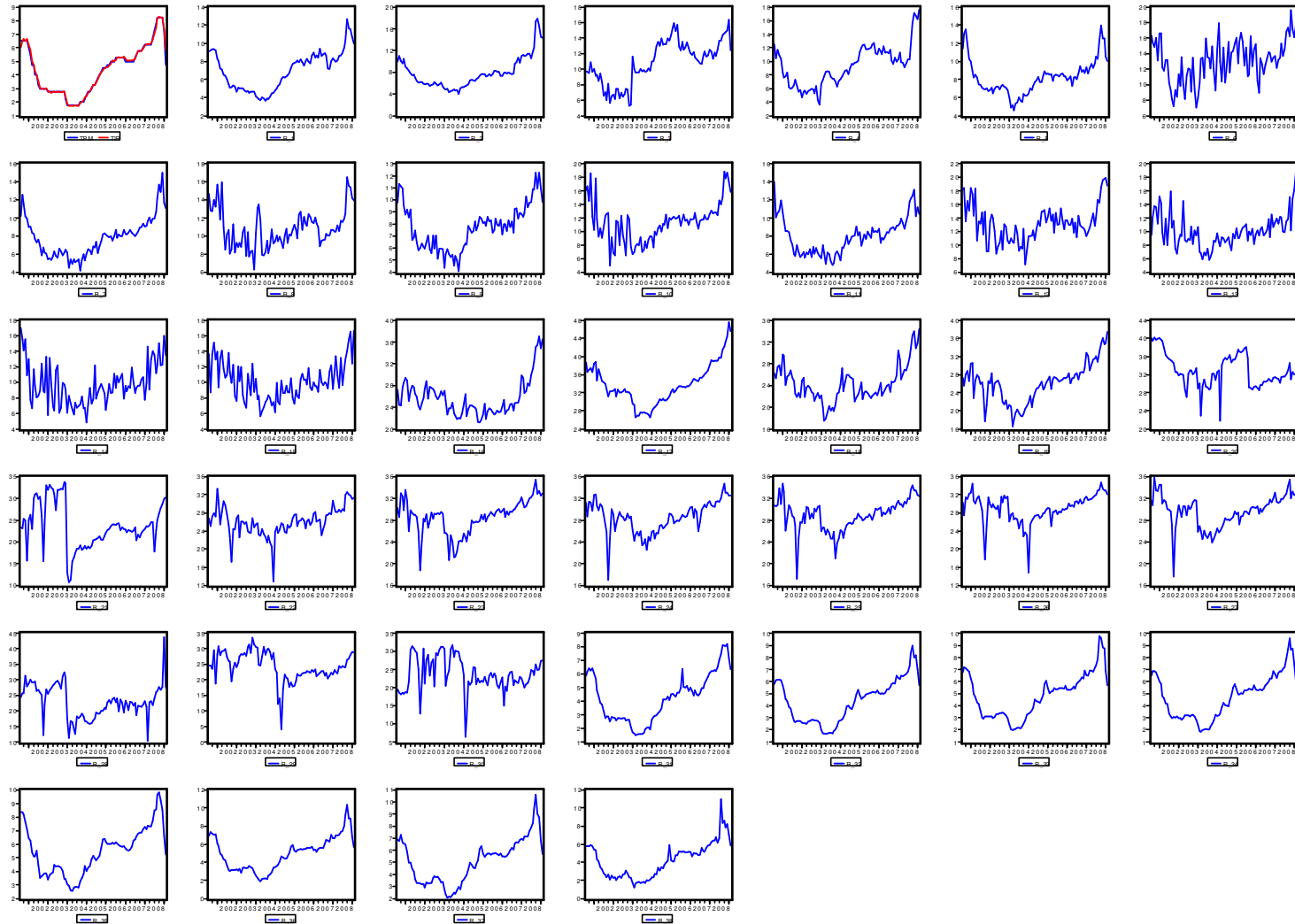
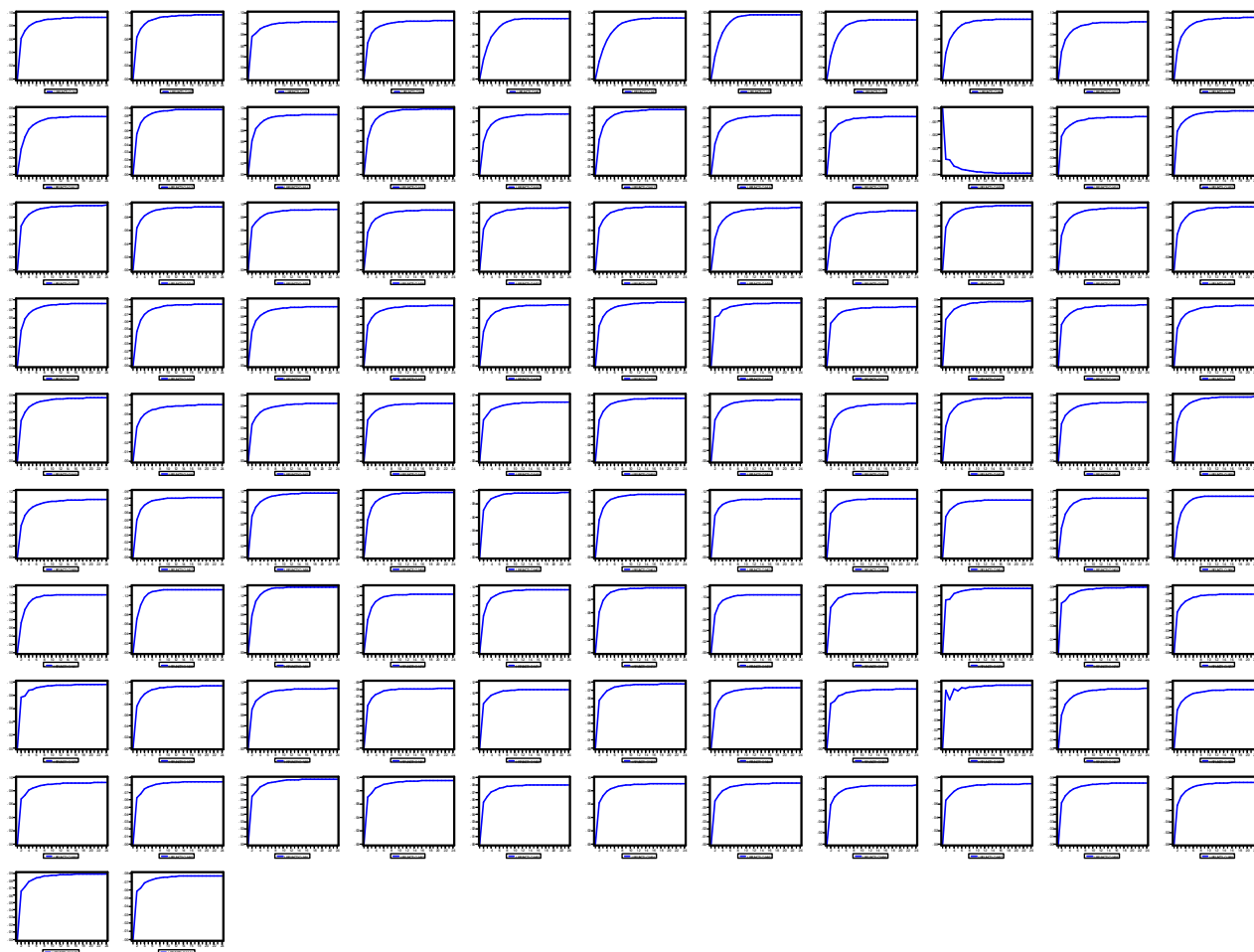


Figura 2A. Coeficientes de Traspaso Tasas de Interés del D30
Estimaciones provenientes de VAR(1)



Series de Tasas de Interés contenidas en Archivo D30

